



PLAN D'ACTION « HAREN APAISÉ »

**INVITATION À LA RÉUNION PUBLIQUE
DU 27 NOVEMBRE 2023**

À 18H30 DANS LA SALLE « DE LINDE »

WWW.BRUXELLES.BE/HARENAPAISE

Suite aux nombreux problèmes de sécurité routière identifiés par les habitants de Haren, le Collège de la Ville de Bruxelles a élaboré un plan d'action intitulé « Haren Apaisé ». Le plan vise à apaiser le quartier, à rendre les abords d'écoles plus sûrs et à réduire les nuisances liées aux poids lourds.

En quoi consiste ce plan d'action « Haren Apaisé » ?

Le plan d'action est composé de **5 mesures de circulation et 5 mesures d'accompagnement**. Ces différentes mesures ont abouti en un nouveau schéma de circulation que vous pouvez consulter dans cette brochure.

5 mesures de circulation

Constats

1.
Etroitesse de la rue, conflit entre différents usagers de la route, vitesse excessive, manque d'éclairage, manque de sécurité routière

2.
Etroitesse de la rue, conflit entre les différents usagers de la route, vitesse excessive, trottoirs défoncés, stationnement encombrant, manque de sécurité routière

3.
Trafic de transit, vitesse excessive dans les rues de Verdun et Servandoni

4.
Trafic de transit, vitesse excessive, manque de qualité de l'espace public

5.
Difficulté pour se croiser, stationnement problématique

Mesures de circulation

Mise à sens unique entrant de la rue de la Paroisse

Mise à sens unique sortant de la rue Harenheyde

Sécurisation des abords d'école

Mise à sens unique ouest-est de la rue de Cortenbach – maintien du sens est-ouest en site propre pour le bus (services d'urgence inclus)

Mise à sens unique de Harenberg et de la rue du Camp – marquages des emplacements de stationnement

Door de vele klachten over de gebrekkige verkeersveiligheid in Haren, ontwikkelde het college van de Stad Brussel een actieplan 'Autoluw Haren'. Het plan heeft als doel de buurt aangenaamer te maken, de verkeersveiligheid rond de scholen te verbeteren en de overlast van zwaar verkeer te verminderen.

Waaruit bestaat het actieplan 'Autoluw Haren'?

Het actieplan bestaat uit **5 circulatiemaatregelen en 5 begeleidende maatregelen**. Samen vormen deze maatregelen een nieuw circulatieschema, dat u in deze brochure kan raadplegen.

De 5 circulatiemaatregelen

Observaties

1.
Smalle straat, conflict tussen de verschillende weggebruikers, te hoge snelheid, gebrek aan verlichting, gebrekkige verkeersveiligheid

2.
Smalle straat, conflict tussen de verschillende weggebruikers, te hoge snelheid, beschadigde trottoirs, slecht georganiseerde parking, gebrekkige verkeersveiligheid

3.
Transitverkeer, te hoge snelheid in de Verdunstraat en de Servandonistraat

4.
Tansitverkeer, te hoge snelheid, gebrek aan kwaliteitve publieke ruimte

5.
Kruisen is moeilijk, problematische parking

Circulatiemaatregelen

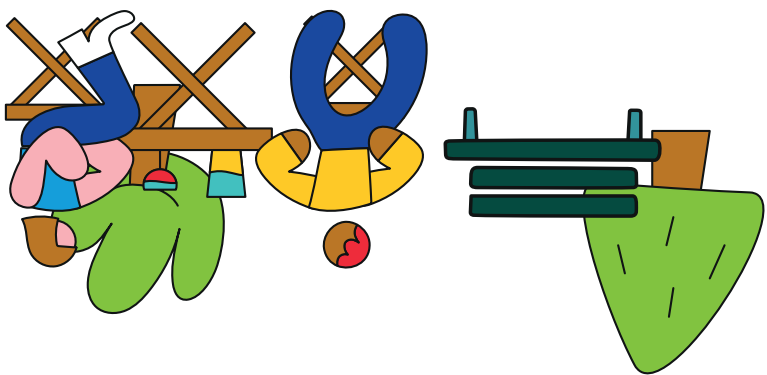
1.
Eenrichtingsverkeer inwards in de Parochiestraat

2.
Eenrichtingsverkeer uitwards in de Harenheidsstraat

3.
Veiligere schooloromgevingen

4.
Eenrichtingsverkeer van west naar oost in de Kortebachstraat – richting oost-west wordt behouden voor de busbaan (inclusief hulpdiensten)

5.
Eenrichtingsverkeer van Harenberg en de Kampstraat – parkeerplaatsen zullen gemarkeerd worden



5 mesures d'accompagnement

Constats

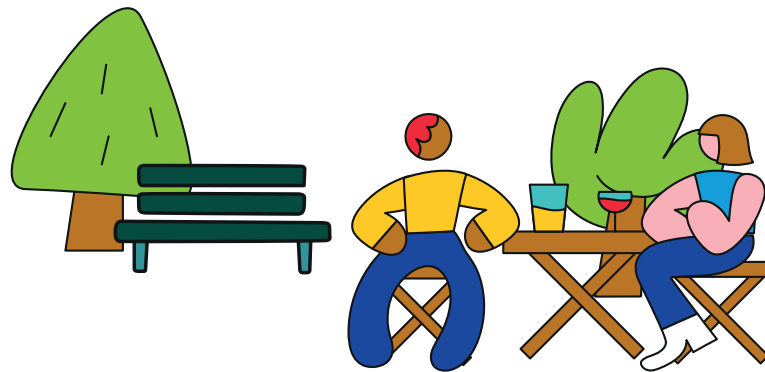
1. Etroitesse de la rue, conflit entre différents usagers de la route, vitesse excessive
2. Stationnement encombrant, mal organisé, conflit entre usagers de la route, étroitesse de la rue
3. Terminus peu confortable pour les usagers
4. Circulation de poids lourds dans les petites rues, stationnement à long terme dans Haren
5. Stationnement de poids lourds à long terme dans Haren

Mesures d'accompagnement

- Piste cyclable rue de la Paroisse
- Stationnement en chicane rue Harenheyde
- Aménagement du terminus bus rue de la Seigneurie
- Interdiction de circulation des poids lourds dans le bourg
- Limitation de la largeur et de la longueur des emplacements de stationnement rue du Pré aux Oies

Pourquoi un schéma de circulation à Haren ?

Suite aux réunions, aux rencontres dans le quartier et aux nombreuses plaintes reçues des riverains, le Collège de la Ville de Bruxelles a été sensibilisé par rapport aux problèmes de mobilité à Haren. La plupart des plaintes portaient sur le manque de sécurité routière, sur le souci des poids lourds et abordait également le confort et l'accessibilité de l'espace public. En réponse à ces retours, le Collège a décidé d'élaborer un plan d'action en étroite collaboration avec le Conseil de Quartier.



De 5 begeleidende maatregelen

Observaties

1. Smalle straat, conflict tussen de verschillende weggebruikers, te hoge snelheid
Fietspad in de Parochiestraat
2. Slecht georganiseerde parking, conflict tussen de verschillende weggebruikers, Harenheydestraat
Parking in chicane op de Heerlijckheidstraat
3. Weinig comfortabele eindhalle voor de gebruikers
Heraanleg van de eindhalle van de bus op de Heerlijckheidstraat
4. Vrachtwagenverkeer in de kleine straatjes, verbod op zwaar verkeer in de wijk
Langdurig parkeren in Haren
5. Langdurig parkeren van vrachtwagens in beperking van lengte en breedte van de parkeerplaatsen in de Ganzewidestraat

Waarom een actieplan 'AutoLUW Haren'?

Door de verschillende ontmoetingen met buurtbewoners, werd het college van de Stad Brussel zich bewust van de vele mobiliteitsproblemen in Haren. De meeste klachten gingen over het gebrek aan verkeersveiligheid, de overlast van zwaar verkeer en ook over het comfort en de toegankelijkheid van de openbare ruimte. Naar aanleiding van deze vaststellingen heeft het college besloten om in nauwe samenwerking met de Wijkraad een actieplan te ontwikkelen.

Qu'est-ce que le « Conseil de Quartier » ?

Le Conseil de Quartier de Haren est composé de citoyen·ne·s tiré·e·s au sort et des représentant·e·s des différentes associations œuvrant dans le quartier. L'objectif de ce Conseil de Quartier est notamment d'établir un lien et un dialogue avec les élus de la Ville afin de communiquer sur les questions qui ont trait aux investissements publics, aux priorités que les habitant·e·s souhaitent mettre en avant (sécurité, propreté, mobilité, etc.). En aucun cas, le Conseil de Quartier ne prend ou impose de quelconques décisions.

Chaque membre apporte son expérience et son ressenti par rapport à Haren. La richesse de ce groupe réside dans la diversité des profils présents qui permet un travail nuancé.

Plusieurs Conseils de Quartier ont été initiés par le Collège de la Ville de Bruxelles comme dans le quartier européen et récemment dans le quartier de Laeken.

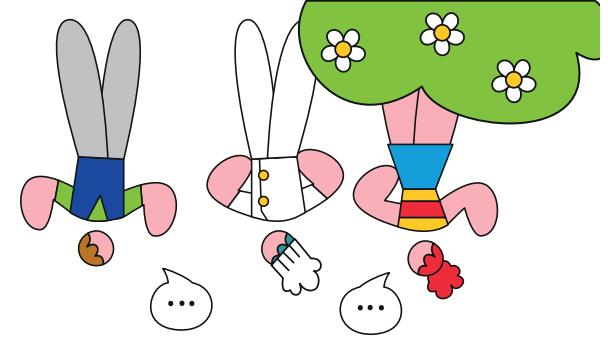
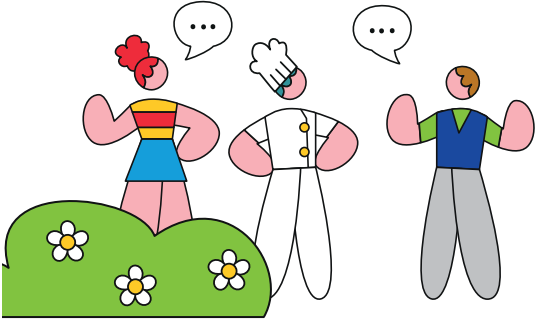
Qui siège dans le Conseil de Quartier de Haren ?

Grâce au tirage au sort, les citoyen·ne·s qui composent le conseil de quartier, reflètent la composition socio-économique du quartier. Ils et elles sont dans ce sens, un échantillon des citoyen·ne·s du quartier. Dans ce conseil siègent donc des jeunes et moins jeunes, des gens avec ou sans enfants, qui habitent dans le sud, le centre ou le nord de Haren. En résumé, ce sont 17 Harenois·e·s qui vivent le quartier chacun·e à leur manière et qui s'y déplacent différemment, en voiture, à pied ou en transports commun.

Quel rôle a joué le Conseil de Quartier ?

Dans son travail initial de diagnostic du quartier, la question de la sécurité routière a été collectivement pointée comme étant un élément d'amélioration indispensable. Le rôle du Conseil de Quartier est de donner un premier retour argumenté par rapport aux constats et aux propositions de la Ville. L'information et la discussion de ces mesures ne se limitent pas aux membres du Conseil de quartier, puisque des rencontres de terrain ont déjà été organisées et d'autres rencontres seront organisées avec les acteurs du quartier. De plus, vous êtes cordialement invité·e à **la réunion de quartier le 27 novembre 2023**.

Plus d'information sur les Conseils de quartier et les processus participatifs menés par la Ville de Bruxelles sur www.fairebruxelles.be.



Wat is de 'Wijkraad'?

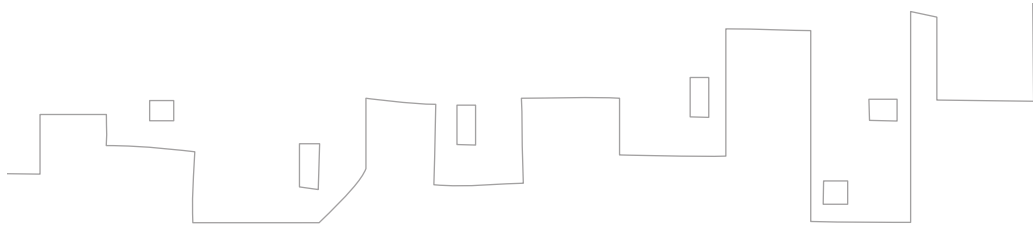
De Wijkraad van Haren werd in 2021 opgericht op initiatief van het college van de Stad Brussel uit willekeurig gekozen burgers en vertegenwoordigers van verschillende verenigingen die in de buurt actief zijn. Het doel van deze Wijkraad is om een dialoog tot stand te brengen met het bestuur van de Stad om te discussiëren over onderwerpen die betrekking hebben op publieke investeringen en prioriteiten die de bewoners naar voren willen brengen (veiligheid, netheid, mobiliteit, enzovoort). In geen geval neemt de Wijkraad beslissingen. Ieder lid brengt zijn of haar ervaring mee. De meerwaarde zit in de diversiteit van de verschillende Wijkraden geïnïtieerd door het college van de Stad Brussel, zoals in de Europese wijk en onlangs in Laeken.

Wie zit er in de Wijkraad?

In deze raad zitten jong en oud, mensen die zich voornamelijk met de auto of lever te voet of met het openbaar vervoer verplaatsen. Mensen met of zonder kinderen, die in het zuiden, het centrum of het noorden van Haren wonen. Kortom, het zijn 17 Harenaars die elk op hun eigen manier de buurt beleven.

Welke rol heeft de Wijkraad gespeeld?

Bij de eerste werkzaamheden rond de diagnose van de wijk kwam de gebrekkige verkeersveiligheid als belangrijkste verbeterpunt naar voor. De rol van de Wijkraad bestaat erin de bevindingen en voorstellen van de Stad uit te dagen en kritisch te analyseren. Dit zorgt ervoor dat de uiteindelijke voorstellen rekening houden met de lokale context. De bespreking van het actieplan beperkt zich natuurlijk niet tot leden van de Wijkraad. Er werden al verschillende ontmoetingen georganiseerd op het terrein en er zullen nog meer ontmoetingen plaatsvinden met de belanghebbenden uit de buurt. U bent bovendien van harte uitgenodigd op **de wijkvergadering op 27 november 2023**. Meer informatie over de Wijkraden en de participatieprocessen van de Stad Brussel vindt u op www.brusselamen.be.



Uitnodiging informatievergadering op 27 november in gemeenschapscentrum 'De Linde'

Deze vergadering zal plaatsvinden in de vorm van gesprekstafels waar mobiliteits-experten de circulatiemaatregelen zullen toelichten en in dialoog gaan met de mensen uit de buurt. Om deze avond en de gesprekstafels zo goed mogelijk te organiseren, worden er twee shifts georganiseerd: een van 18.30 tot 20 uur en een tweede van 20.30 tot 22 uur.



Schrijf u in via dit e-mailadres: kabinet.b.dhondt@brucity.be of via de QR-code of bel naar 02 279 48 10

Hoe zit het met de uitvoering van het actieplan?

Het college van de Stad Brussel wil iedereen zo goed mogelijk informeren over het actieplan. Daarnaast vragen wij ook jullie opmerkingen en reacties over te maken tijdens de maand november. Op basis van de verschillende reacties – voor en tijdens de informatievergadering – zal het college na de vergadering van 27 november een planning voor de uitvoering van het actieplan vaststellen. Die planning en de verschillende fases zullen dan gecommuniceerd worden naar de buurt.

Heeft u vragen of opmerkingen? Stuur een mail naar urb.mobilite@brucity.be of neem telefonisch contact met ons op? Dan kunt u terecht bij een medewerker(st)er van de dienst mobiliteit van maandag tot vrijdag tussen 9 en 17 uur op 02 279 31 80.

Voor meer info: www.brussel.be/haren-autiluw

Heeft u zin om de impact van het nieuwe circulatieschema te meten?

Vraag dan uw Telraam aan de Stad via bovenvermelde e-mail. Een Telraam is een klein toestel dat u aan uw raam op het gelijkvloers of de eerste verdieping hangt en dat de voetgangers, fietsers, automobilisten en vrachtwagens telt die in uw straat voorbijkomen.

Meer info op: www.telraam.net

Invitation à la réunion d'information le 27 novembre dans la salle « De Linde »

Cette réunion se déroulera sous forme de tables de conversation où les experts en mobilité expliqueront les changements aux citoyens et où ces derniers pourront également poser toutes leurs questions. Afin d'organiser au mieux cette soirée et les tables de conversation, deux shifts seront organisés : de 18h30 à 20h et de 20h30 à 22h.

Veillez pour cela vous inscrire via l'adresse mail suivante : cabinet.b.dhondt@brucity.be ou via le QR-code ci-joint ou appeler le 02 279 48 10.



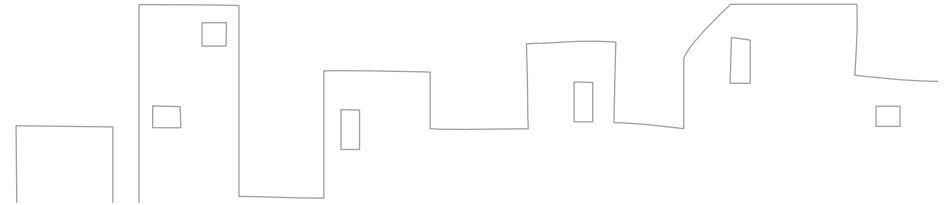
Qu'en est-il de la mise en œuvre ?

Le Collège de la Ville de Bruxelles désire l'avis des riverains par rapport aux mesures proposées dans le plan d'action. Un planning d'exécution du plan d'action sera décidé par le Collège après la réunion du 27 novembre pour pouvoir tenir compte des éventuelles remarques énoncées lors de la réunion, ou des remarques exprimées en réponse à cette brochure, ou lors d'autres moments de dialogues. La mise en œuvre du plan d'action sera exécutée en plusieurs phases. Dans une première phase, les panneaux de signalisation seront installés et le marquage routier effectué. Dans un deuxième temps, les aménagements plus importants seront planifiés.

Si vous avez des questions ou des remarques, veuillez envoyer un mail à urb.mobilite@brucity.be. Si vous n'êtes pas à l'aise avec les mails, vous pouvez contacter un-e collaborateur-ice du service mobilité du lundi au vendredi entre 9h et 17h au 02 279 31 80. Pour plus d'infos : www.bruxelles.be/harenapaise

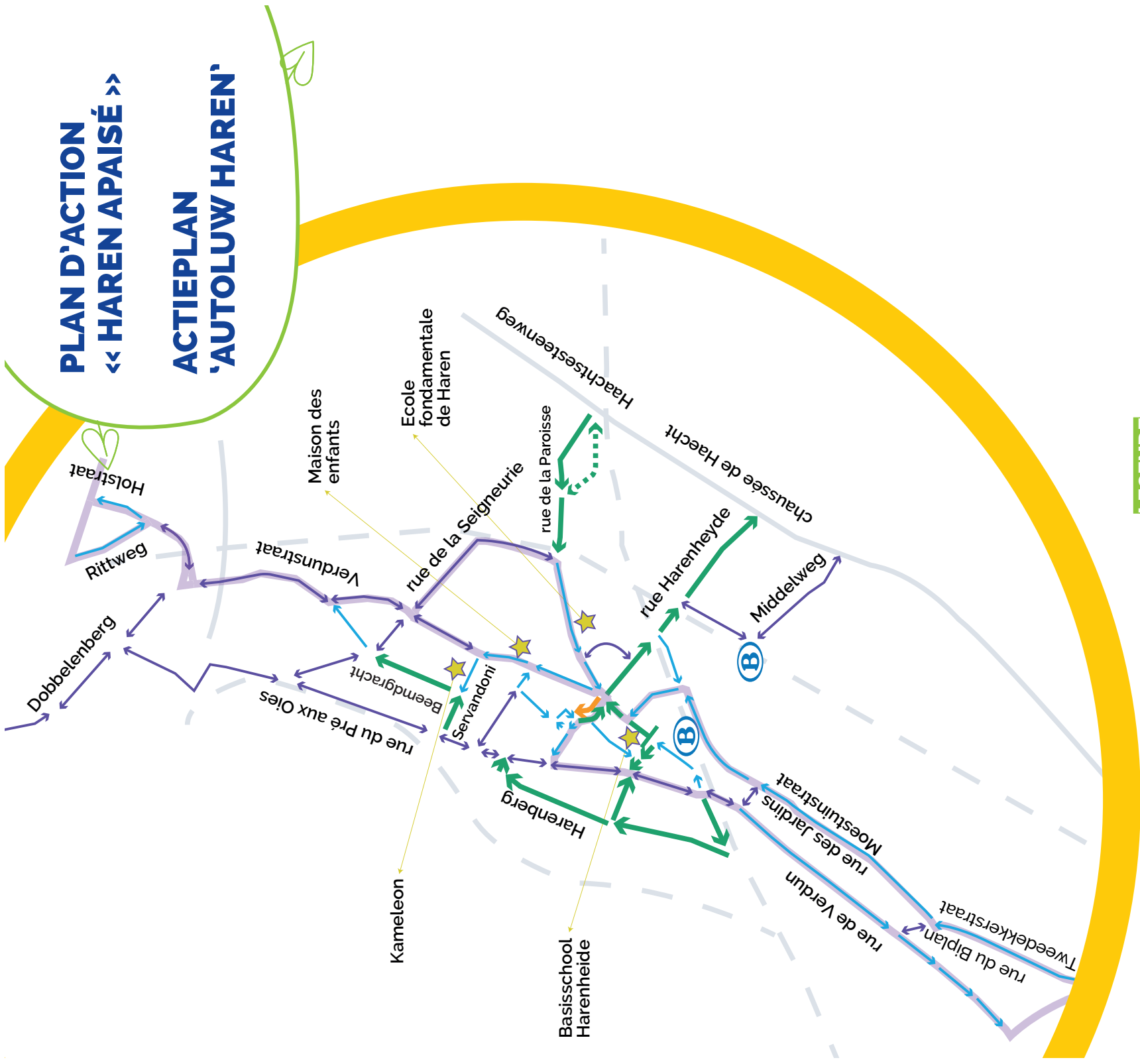
Vous souhaitez mesurer l'impact du nouveau schéma de circulation ?

Demandez votre boîtier Telraam à la Ville via l'adresse mail mentionnée ci-dessus. Un Telraam est un petit appareil qui s'accroche au rez-de-chaussée ou au premier étage et qui compte le trafic de piétons, cyclistes, automobiles et camions qui passe dans votre rue. Pour plus d'info : www.telraam.net



PLAN D'ACTION « HAREN APAISÉ »

ACTIEPLAN 'AUTOLUW HAREN'



LEGENDE

Itinéraires bus

Busroutes

Sens de circulation actuels

Sens uniques
Double sens

Huidige rijrichtingen

Eenrichtingsverkeer
Tweerichtingsverkeer

Sens de circulation modifiés

Filtre modat (impasse)
Sens unique
Cheminement cyclo-piéton amélioré
Circulation bus/cycles

Gewijzigde rijrichtingen

Verkeersfilter (doodlopende straat)
Eenrichtingsverkeer
Verbeterde fiets- en voetgangersweg
Busbaan

Ecoles

Scholen

