

NL Onderaan

COMPTE-RENDU DE LA RÉUNION DU CONSEIL DE QUARTIER DE LAEKEN

Réunion 11 – 2^e année

Finalisation du document d'information sur le travail du conseil en vue du
lancement d'un budget participatif

Date : 09 septembre 2023

Heure : 10h00 – 13h30

Lieu : Maison de Quartier Bockstael, Rue de la Comtesse de Flandre 4, 1020 Laeken

Présents

Membres citoyen.nes: MARCUS Pierre-Jean, BROLET Roger, NADEEM AKHTAR Sehare ; KRICKX Frédéric ; ALLIOU Anne ; ORAVOVA Gabriela ; VAN EECKHOUT Nathan.

1

Membres représentant.e.s des associations : WAETERLOOS Barbara (Comité Triangle) ; MALAISSE Serge (Laeken.Brussels)

Bruxelles Participation : Constantin LAZAROU, chargé de projets ; Astride NDERAGAKURA, facilitatrice de terrain.

Excusé.es

Membres citoyen.nes : SERVAES Alexis ; POTY Jessica ; CHAHIR Fairouz ; KULITA Maria ; PETROVAI MOLDOVAN Claudia Florica ; YMZIRAN Aboubakr ; LAKTIBI Hichame

Membres représentant.e.s des associations : LEMOINE Philippe (Laeken Découverte) ; GALAND Lionel (BRAVVO) ; MIMOUN Hafida (Maisons de quartier) ; VANTYGHEM Timo (GC Nekkersdal) ; BARBÉ Carole (PICOL ASBL)



CONSEIL DE QUARTIER LAEKEN • WIJKRAAD LAKEN

Bruxelles Participation • Brussel Participatie
Rue des Halles 4, 1000 Bruxelles • Hallenstraat 4 1000 Brussel
T. 02 279 21 30
bruxellesparticipation@brucity.be • brusselparticipatie@brucity.be
www.bruxelles.be • www.brussel.be

Objet de la réunion

- Présenter l'organisation générale du processus de budget participatif qui sera lancé en octobre.
- Aider les membres du conseil à s'imprégner du fonctionnement de l'appel à idée et les « préparer » à leur mission d'analyse et de filtre des idées qui seront déposées.
- Enfin, amorcer un débat sur le choix du conseil de déposer ou non une idée de projet.

Approbation du compte rendu de la réunion du 17 juin 2023

L'approbation se fait par consensus, comme aucun membre présent ne voit de correction à apporter au compte rendu, celui-ci est approuvé.

Présentation du diagnostic et des axes du budget participatif au collège

Une présentation au collège par le conseil aura lieu le lundi 25/09 par visioconférence à 18 h. Un membre se propose de faire la présentation. Une deuxième personne devrait idéalement prendre part à cette présentation.

Pourquoi est-ce important de faire cette présentation ? Comment va-t-elle se dérouler ?

- Le but est de valoriser le travail et le diagnostic du conseil de quartier auprès du collège, avec pour support par exemple la synthèse visuelle réalisée en cours de la réunion où les axes thématiques ont été choisis :

2

RÉUNION CONSEIL de LA(E)KEN 23 mai '23 BXL FAIRE SAMEN

LAEKEN en CHIFFRES
 SUPERFICIE: 9,25 km²
 ÂGE MOYEN 35,2 ans

BUDGET participatif
 DURABLE dans le temps
 INVESTISSEMENT

en PROJETS
 ENFANCE, MOBILITÉ, ESPACES PUBLICS, INSTRUCTION PUBLIQUE, MULTIMODAL, RÉNOVATION URBAINE, SPORTS, JEUNESSE, EMPLOI, PLAN CLIMAT

DIAGNOSTIC
 INFRASTRUCTURE et MOBILITÉ, COHÉSION SOCIALE et BIEN-VIVRE, ÉCOLOGIE et ÉCONOMIE CIRCULAIRE, CULTURE et PATRIMOINE

grandes AXES

ESPACE PUBLIC
 → Créer ESPACES de CONVIVIALITÉ
 → diminuer INCIVILITÉS (comment?) liées à la CIRCULATION et la PROPRETÉ
 → mettre en valeur ÉLÉMENTS CULTURELS, ARTISTIQUES et PATRIMOINE AUX
 → #TOILETTES PUBLICQUES
 → revitaliser l'ATTRACTIVITÉ TOURISTIQUE
 → augmenter l'ATTRACTIVITÉ CANAL
 → POTAGER COLLECTIF

MOBILITÉ
 → améliorer DÉPLACEMENTS
 → SOLUTIONS GRANDES CHALEURS
 → LAEKEN ↔ PENTAGONE

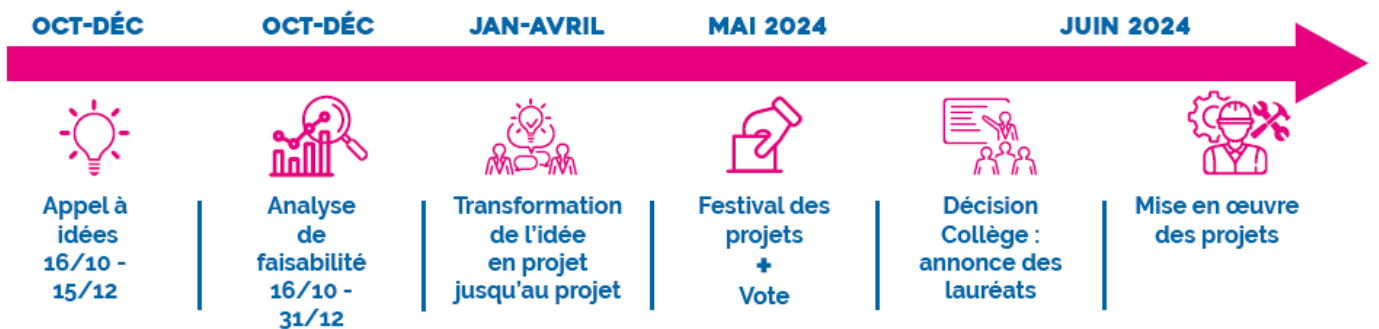
VISUALS BY MARA CALLAERT FOR *visuality*
 Bruxelles et participation Brussel en participatie
 Rue des Halles 4, 1000 Bruxelles • Hallenstraat 4 1000 Brussel
 T. 02 279 21 30
 bruxellesparticipation@brucity.be • brusselparticipatie@brucity.be
 www.bruxelles.be • www.brussel.be

Visuel de synthèse du travail de diagnostic et de choix des axes du budget participatif de Laeken.

- Comme le choix des thématiques pour le budget participatif doit être validé et porté par le collège, cette présentation met en avant le rôle du conseil.
- Comme la Ville sera impliquée tant parce qu'elle « financera » les projets que parce qu'elle en réalisera certains, l'associer au plus tôt est essentiel, l'information et la mobilisation des services commence par les membres du collège.
- La réunion aura lieu en visioconférence, durera maximum une 40aine de minutes. Deux membres du conseils pourraient intervenir, l'échevin de la participation sera présent pour introduire et aider à expliquer le processus. C'est l'occasion aussi d'avoir les réactions des membres du collège.
- Cette rencontre permet aussi de mettre en avant le rôle du conseil dans le filtre des idées qui seront déposées.

Le budget participatif de Laeken : détails sur la mise en place par la Ville

1. Calendrier prévisionnel du processus jusqu'au démarrage de la réalisation de projets.



2. Formulation des 4 axes du budget participatif

- **Culture, tourisme et attractivité** : Comment mettre en valeur les éléments culturels, artistiques et patrimoniaux afin notamment d'augmenter l'attractivité commerciale et touristique des quartiers Laekenois ?
- **Espaces publics et convivialité** : Comment créer ou améliorer certains espaces publics ou partagés pour favoriser la convivialité et les rencontres ?



CONSEIL DE QUARTIER LAEKEN • WIJKRAAD LAKEN

Bruxelles Participation • Brussel Participatie
 Rue des Halles 4, 1000 Bruxelles • Hallenstraat 4 1000 Brussel
 T. 02 279 21 30
bruxellesparticipation@brucity.be • brusselparticipatie@brucity.be
www.bruxelles.be • www.brussel.be

- **Mobilité active** : Quelles améliorations peut-on apporter aux déplacements des vélos et des piétons ?
- **Propreté et sécurité routière** : Quelles solutions concrètes et durables permettraient d'éviter les incivilités liées à la circulation et à la propreté ?

3. La communication : le message de base

UNE IDÉE POUR VOTRE QUARTIER? - Faites-vous entendre !

4. Les outils de la communication

- Flyers
- Affiches
- Brochure
- Article dans le Brusseleir
- Espace public : « totems », panneaux d'affichage communal

5. Les canaux d'information

- Conseil de quartier
- Associations
- Toutes-boîtes
- Totems (12)
- Site Internet de la Ville et plateforme fairebxlsamen
- Présence en rue
- Présence dans les associations (avec la volonté de rencontrer leur public pour mieux expliquer le processus et peut-être proposer une animation pour travailler avec eux sur le dépôt d'une idée)
- Mailings
- Média sociaux

Comme le placement des 12 totems prévus n'a pas encore été complètement déterminé, avec le conseil une liste de lieux est discutée. Il en ressort que les totems pourraient être placés aux points suivants :

1. Place Bockstael
2. Sq. Prince Léopold : près de la maison de quartier (MdQ) dans le « petit parc »
3. Triangle Sobiesky
4. Place St-Lambert



CONSEIL DE QUARTIER LAEKEN • WIJKRAAD LAKEN

Bruxelles Participation • Brussel Participatie
 Rue des Halles 4, 1000 Bruxelles • Hallenstraat 4 1000 Brussel
 T. 02 279 21 30
 bruxellesparticipation@brucity.be • brusselparticipatie@brucity.be
 www.bruxelles.be • www.brussel.be

5. Place Marsupilami
6. Rue Lanneau
7. Donderberg
8. Rond-point Colruyt – Pannenhuis
9. Cité modèle : sortie du métro Roi Baudoin
10. Cité modèle : près de la maison de quartier (MdQ)
11. Place Willems
12. Square Palfyn
13. Devant Nekkersdal

L'idéal est de prévoir un stand lors de présences en rue. La simple distribution d'imprimés n'est pas efficace. Il faut se doter d'outils qui permettent aux gens intéressés de s'impliquer. C'est pourquoi, prévoir un stand est plus efficace car il permet de s'installer et pouvoir déposer une idée.

Suivant les ressources de l'équipe de Bruxelles Participation, ces présences seront organisées avec le vélo cargo « le babbeleir ». Le service communiquera si possible ces présences en rue aux membres du conseil.

Bruxelles Participation proposera aussi une permanence d'aider à remplir le formulaire.

6. Précision sur le type de projets qui pourront être soumis par rapport aux montants

5

Deux cas de figures sont prévus dans le règlement :

1. Tous les citoyens et les associations peuvent déposer une idée de projet pour un montant pouvant aller jusqu'au maximum du budget total ; ce type de projet sera alors réalisé par les services de la Ville de Bruxelles,
2. Les asbl peuvent déposer des idées de projet qu'elles voudraient porter et réaliser elles-mêmes ; elles pourront le faire en recevant un subside qui est plafonné à 20.000 €.

[Note hors réunion : les asbl ne peuvent quant à elles ne déposer qu'une seule idée de projet qu'elles s'engagent à mettre en œuvre (grâce à l'octroi d'un subside).]

7. Le montant total du budget participatif : 1.500.000 €

Le montant choisit par le collège est de 1.500.000 €. Ce montant est indicatif car on sait que si certains projets s'avèrent importants et qu'il manque de moyens, la Ville cherchera d'autres ressources, par ailleurs souvent certaines estimations de départ peuvent s'avérer surévalués.



CONSEIL DE QUARTIER LAEKEN • WIJKRAAD LAKEN

Bruxelles Participation • Brussel Participatie
 Rue des Halles 4, 1000 Bruxelles • Hallenstraat 4 1000 Brussel
 T. 02 279 21 30
bruxellesparticipation@brucity.be • brusselparticipatie@brucity.be
www.bruxelles.be • www.brussel.be

Ce qui compte pour la Ville, ce sont les bons projets avant la question du montant. Il est aussi indicatif car la mécanique du budget de la Ville pour les budgets participatifs est l'inscription chaque année d'un montant global qui permet de financer tout projet suivant l'opportunité de sa mise en place. Le premier critère est que les projets proposés rencontrent les axes thématiques.

Ce montant se justifie aussi car la Ville n'a pas les moyens financiers d'assumer un total calculé au prorata du nombre d'habitants et en comparaison des autres quartiers qui ont connu un budget participatif. Et, il ne faut pas perdre de vue que les quartiers du bas de Laeken ont bénéficié et bénéficient de programmes de rénovation conséquent. C'est d'ailleurs, et pour être tout à fait transparent, un critère d'analyse qui sera porté sur le choix définitif de projets, à avoir de donner l'accent à des projets dans les quartiers de Laeken qui n'ont pas connu de programme de ce genre.

8. Quel type d'investissement couvre le budget participatif ?

- Aucun salaire ne peut être pris en charge dans ce budget participatif.
- Il n'est pas question de pallier des manques de matériel des services qui pourraient par ailleurs servir sur l'ensemble du territoire et ne pas être liés au quartier (par exemple, renforcer la flotte de camion de ramassage d'encombrants qu'on utilisera sur l'ensemble du territoire).

6

9. Réactions et discussion

Observation d'un membre : L'important d'indiquer un montant conséquent est que cela permet d'avoir des projets d'ampleur et ambitieux.

Question : Comme nous arrivons à la veille des élections, les projets seront choisis en juin 2024 et les élections communales auront lieu en octobre 2024 avec l'installation d'un nouveau collège en décembre : quelle garantie de continuité peut avoir le citoyen Laekenois ?

Réponse : A priori, comme nous sommes en démocratie, rien n'empêche bien sûr un retournement de situation si un collège tout à fait nouveau s'installe. Mais la tradition montre qu'il n'y a pas de rupture. Le collège actuel a pris en charge des projets décidés par la majorité précédente, il n'y a pas de raison de craindre que cela ne soit pas ainsi avec le prochain. Cela dit, c'est aussi le rôle des conseils de quartier et des citoyens, lors d'éventuelles réunions publiques, d'être vigilants et d'interpeller le prochain collègue pour qu'il inscrive les projets du budget participatif dans son accord de majorité.

Question : Si un projet déposé dépend des compétences de la Région, est-ce qu'il sera réalisé ?



CONSEIL DE QUARTIER LAEKEN • WIJKRAAD LAKEN

Bruxelles Participation • Brussel Participatie
Rue des Halles 4, 1000 Bruxelles • Hallenstraat 4 1000 Brussel
T. 02 279 21 30
bruxellesparticipation@brucity.be • brusselparticipatie@brucity.be
www.bruxelles.be • www.brussel.be

Réponse : la Ville doit pouvoir garder la main sur ces projets. Dans les contrats de rénovation urbaine, une collaboration avec la Région est prévue mais dans ce processus le règlement prévoit de ne garder que des projets qui relèvent de la compétence de la Ville. Et à dire vrai, coordonner le travail au sein de la Ville est à certains égards déjà compliqué sans devoir ajouter une coordination avec la Région.

Question : Si un projet déposé est pris par un échevin, le projet est retiré du budget participatif ?

Réponse : Ce cas de figure n'a jamais été rencontré et pas non plus imaginé. Dans les faits, cela semble plausible mais peu probable. Cela pourrait tout simplement signifier qu'un service a les moyens financiers et les disponibilités de porter un projet. En réalité, la Ville a suffisamment de moyens financiers, les ressources humaines et en temps pour pouvoir développer des projets constituent les enjeux majeurs pour la Ville.

Appel au conseil de prendre part à un jury qui se prononcera sur le réaménagement du bd. Bockstael

Dans ce processus, la présence de représentants citoyens, des membres du conseil de quartier est important, c'est une opportunité à ne pas manquer. Un défraiement est prévu. Si des membres du conseil ne peuvent se libérer, qu'ils n'hésitent pas à proposer des habitants du bd. entre Horticulteurs et la place Pouchkine.

Travail en 3 sous-groupes

Une étude de cas est proposée afin de maîtriser le processus de dépôt d'idée. Cela permettra au groupe de renforcer ses acquis dans son rôle de filtre des idées. Cela pourra aussi pour aider les membres à s'aguerrir à l'exercice d'éventuellement déposer une idée au nom du conseil. Trois cas imaginaires basés sur des projets ayant eu lieu ou en cours de réalisation sont soumis :

1. Installation d'engins de fitness devant le parvis de l'Église de Laeken,
2. Création d'une "tiny forest" sur la place Willems,
3. Installation d'un frigo solidaire au sq. Palfijn.

Le groupe est divisé en trois et chaque sous-groupe choisi un des cas. Finalement, un sous-groupe travaille sur le projet d'engins de fitness et deux travaillent sur le projet deux de "tiny forest".

Pour mener l'exercice, chaque sous-groupe reçoit le formulaire de la fiche projet que la Ville projette d'utiliser dans le processus et un petit catalogue fictif de prix de biens que pourraient nécessiter la réalisation hypothétique des trois cas étudiés.



CONSEIL DE QUARTIER LAEKEN • WIJKRAAD LAKEN

Bruxelles Participation • Brussel Participatie
Rue des Halles 4, 1000 Bruxelles • Hallenstraat 4 1000 Brussel
T. 02 279 21 30
bruxellesparticipation@brucity.be • brusselparticipatie@brucity.be
www.bruxelles.be • www.brussel.be

Après 15 à 20 minutes de travail, chaque sous-groupe présente sa fiche projet. Bruxelles Participation réagit pour mettre en évidence les points difficiles ou les éléments importants qu'on peut mettre en avant dans cet exercice.

- **Qui réalise ?**

Que ce soit le projet de « tiny forest » ou d'engins de fitness, la réalisation relevé de la Ville. En effet, ces deux projets se réalisent dans l'espace public, seule l'autorité publique peut être garante de leur mise en place.

- **A-t-on choisi la bonne thématique ? Est-ce qu'on contourne les thématiques ?**

Il est nécessaire que le projet bien dans le cadre de la thématique : à raison, l'un des groupes a jugé pertinent de redéfinir le thème retenu dans l'étude de cas soumis pour l'inscrire dans une autre thématique.

- **Préciser le lieu : une des questions capitales pour la réussite du projet**

Définir le lieu est absolument capital et pourrait empêcher sa réalisation. Dès lors, s'agit-il d'un lieu public ? Dépend-il des compétences de la Ville ou de la Région ? D'une autre autorité ? Et si c'est la Ville, a-t-on pu déterminer quel service au sein de la Ville a en charge l'espace visé ? S'il s'agit d'un espace fermé, à qui appartient-il ? À un pouvoir public ? À un privé ? Le lieu s'inscrit-il dans le cadre d'une protection patrimoniale ? Le lieu visé se présente-t-il sans contrainte : vu la réalisation voulue, risque-t-on de devoir demander une autorisation (permis d'urbanisme, permis d'occuper la voirie à court ou long terme) ?

Enfin, il n'est pas négligeable de signaler que parfois certains projets peuvent amener des réactions négatives de riverains. Le but n'est pas qu'un budget participatif engendre des conflits, il est donc important de pouvoir mesurer l'accueil qui peut être fait à un projet auprès d'un public concerné de proche ou de loin.

- **L'estimation du budget**

Il est très difficile de fixer le budget. La difficulté principale est de parvenir à déterminer tous les postes de dépenses. Il ne suffit pas forcément d'acheter un appareil, il faut parfois prévoir un transport, un stockage, un raccordement, une installation, un entretien, une préparation du terrain où se fera le projet, la pose de panneaux d'info ou de barrières.

Les deux groupes qui ont planché sur le projet de « tiny forest » arrivent à des chiffres différents et cela montre que les postes de dépenses sont souvent flous. Un tel budget peut être aussi différent suivant que la Ville prend en charge le projet avec ses équipes ou si elle doit le réaliser par un marché public, donc avoir recours à des travailleurs externes.

Dans le projet « tiny forest », l'élément de préparation du terrain est aussi à prévoir ; il



CONSEIL DE QUARTIER LAEKEN • WIJKRAAD LAKEN

Bruxelles Participation • Brussel Participatie
 Rue des Halles 4, 1000 Bruxelles • Hallenstraat 4 1000 Brussel
 T. 02 279 21 30
 bruxellesparticipation@brucity.be • brusselparticipatie@brucity.be
 www.bruxelles.be • www.brussel.be

n'y a pas que l'achat de plantes et éventuellement la plantation. On doit aussi prévoir des haies. Un autre aspect délicat dans ce projet est la volonté de mobiliser des écoles. Le budget d'investissement ne permet pas en effet de payer une association pour réaliser des animations.

Le projet d'engins de fitness met en évidence deux autres aspects importants sur l'estimation d'un budget : d'abord, le prix catalogue d'un mobilier ne couvre pas son installation. De ce fait, on peut sous-estimer le budget exact. (Ces questions se posent pour l'installation d'un banc, d'une boîte à livre, un raccordement...). Ensuite, on peut ajouter d'autres éléments comme proposés par le sous-groupe qui a traité ce cas : des bancs, une fontaine à eau, une poubelle à proximité, ce qui oblige à estimer le budget à la hausse.

- **Le temps de réalisation**

Suivant la situation (notamment sur le besoin ou non d'autorisations particulières), la durée de réalisation finale du projet peut être très longue. La disponibilité des services de la Ville par rapport à leur planning et l'exécution d'un projet en passant par une firme extérieur qui nécessite de lancer un marché, sont aussi des facteurs de ralentissement importants.

- **L'entretien à long terme et la continuité du projet**

L'entretien à long terme d'un projet réalisé est une question très importante, souvent difficile à estimer mais qui peut justifier qu'un projet ne soit pas retenu. (On rencontre ce type de question sur des projets comme : le frigo solidaire, l'installation de tables de pique-nique, l'installation de boîtes à livres, l'acquisition de tables de ping-pong, mais aussi dans le cas de la tiny-forest).

Plus largement, la gestion même du projet réalisé à long terme doit être prise en compte. Un projet ne peut « exister » seul sans la présence d'une personne ou plusieurs pour le maintenir en vie. Si le projet repose sur du bénévolat, qu'est-ce qui garantit qu'il pourra tenir plus d'un ou deux ans ?

- **Bien connaître son « sujet »**

L'exercice demandé aux membres est compliqué car ce n'est pas « leur » projet mais il ressort que pour bien développer le projet, il faut bien connaître le sujet. Voici quelques dernières observations qui illustrent cette remarque :

Dans le projet d'installation d'engins de fitness, il faut pouvoir à la fois rencontrer des exigences de sécurité (le mobilier doit être solide et ne pas mettre en péril les usagers) et d'adaptation au public et au type d'exercices physiques que ces appareils permettent d'effectuer (ne pas mettre en libre accès du mobilier de fitness qui induiraient des mouvements dangereux pour le développement physique des usagers).

Dans le projet de « tiny forest », il faut



CONSEIL DE QUARTIER LAEKEN • WIJKRAAD LAKEN

Bruxelles Participation • Brussel Participatie
Rue des Halles 4, 1000 Bruxelles • Hallenstraat 4 1000 Brussel
T. 02 279 21 30
bruxellesparticipation@brucity.be • brusselparticipatie@brucity.be
www.bruxelles.be • www.brussel.be

connaître le type de plantes qu'on peut utiliser, il ne s'agit pas de planter des arbres qu'on rencontre dans les forêts en espaces naturels.

Dans le projet (non traité) de frigo solidaire, on découvre que le porteur de projet doit obtenir une autorisation de l'AFSCA (l'organisme qui veille à la sécurité alimentaire) et pour cela, on doit avoir une personnalité juridique officielle.

Dans tout projet, en tout cas, il y a lieu de se demander si un raccordement doit être prévu : eau, électricité, égouts....

Les membres demandent s'il est possible d'avoir une sorte de « corrigé » de la fiche pour mieux mesurer leur travail.

Le conseil de quartier « veut-il » déposer une idée de projet dans le budget participatif ?

Chaque membre est invité à répondre à 4 questions sur un post-it avant de faire un tour de table pour répondre aux questions et ainsi produire le débat d'arguments pour ou contre. Les questions posées sont les suivantes, la 1 et la 3 sont très proches ; il a été difficile de les séparer.

1. Quel est l'intérêt pour Laeken que le conseil de quartier dépose un projet ? / Pourquoi ne serait-ce pas intéressant ?
2. Qu'est-ce que les membres veulent faire concrètement dans ce dépôt de projet ? / Qu'est-ce que les membres ne veulent pas faire dans ce dépôt ?
3. En quoi est-ce le rôle du conseil de quartier de déposer une idée ? / En quoi ce n'est pas le rôle du conseil de déposer une idée ?
4. Si le conseil choisit de déposer une idée, quelle thématique sur les 4 devrait-il choisir ? Laquelle devrait-il laisser de côté ?

De façon synthétiques, voici les réponses apportées par les membres :

Arguments « pour »	Arguments « contre »
<p>Le conseil de quartier connaît bien les thèmes pour les avoir choisis</p> <p>Le conseil rassemble les gens du quartier et les membres connaissent donc bien les problèmes, on sait ce qui s'y passe</p>	<p>Ce n'est pas le rôle du conseil, il a d'autres choses à faire (faire le suivi des réalisations)</p> <p>Le conseil a plutôt un rôle de consultation et de remise d'avis</p> <p>Son rôle est de :</p> <ul style="list-style-type: none"> • Filtrer pas celui de déposer une idée : on est un rapporteur



CONSEIL DE QUARTIER LAEKEN • WIJKRAAD LAKEN

Bruxelles Participation • Brussel Participatie
 Rue des Halles 4, 1000 Bruxelles • Hallenstraat 4 1000 Brussel
 T. 02 279 21 30
 bruxellesparticipation@brucity.be • brusselparticipatie@brucity.be
 www.bruxelles.be • www.brussel.be

<p>Le conseil de quartier par son travail et sa composition a une vue de l'ensemble du quartier</p> <p>On n'est pas si important en tant que conseil, on doit essayer de faire quelque chose à notre niveau, sans plus</p>	<ul style="list-style-type: none"> • Être représentant et intermédiaire entre les habitants et la Ville • Être porteur des urgences constatées
<p>L'implication du conseil consiste à :</p> <ul style="list-style-type: none"> • Travailler ou aider les gens pour leur bien-être et de convivialité, nous devons assumer cette responsabilité • Viser à améliorer le quartier • Améliorer la vie du quartier, amener plus de convivialité 	<p>Cela ne vaut pas la peine de déposer une idée si on dépense de l'argent inutilement</p>
<p>Le conseil peut avoir un rôle plus actif sur le quartier</p> <p>Démontrer par l'exemple via un projet ce que le conseil peut faire pour le quartier</p> <p>Mettre en avant tout ce que le conseil réalise ou a réalisé</p>	<p>Le conseil a fait cet effort de déterminer 4 axes ce qui représente déjà une forte réduction, comment pourra-t-il choisir parmi les 4 ?</p> <p>Et on sait que tout le monde choisira la thématique incivilité, quelle position pour le conseil ? >> Peut-être justement que le rôle du conseil serait de plancher sur une thématique que peu d'habitants vont choisir.</p>
<p>En faisant cet exercice, en travaillant ensemble on peut ouvrir les horizons plus largement</p> <p>Le conseil de quartier par sa composition est diversifié et dispose de ce fait d'une richesse de réflexion</p> <p>Il y a un aspect collégial, consensuel</p>	<p>Nous sommes un groupe hétérogène, alors qu'une idée doit dépendre d'un groupe soudé, ce que le conseil n'est pas</p> <p>En déposant une idée, le conseil sera confronté au risque de se focaliser sur un seul quartier et de paraître non pertinent par rapport à sa mission qui porte sur l'ensemble du quartier</p>



CONSEIL DE QUARTIER LAEKEN • WIJKRAAD LAKEN

Bruxelles Participation • Brussel Participatie
 Rue des Halles 4, 1000 Bruxelles • Hallenstraat 4 1000 Brussel
 T. 02 279 21 30
 bruxellesparticipation@brucity.be • brusselparticipatie@brucity.be
 www.bruxelles.be • www.brussel.be

<p>On peut faire l'exercice pour tenter de voir si on peut aboutir à une idée du conseil</p> <p>Profiter de nos réunions pour essayer d'imaginer un projet, ne fuisse que de façon informelle</p> <p>Réaliser une fiche projet, cela risque de ne pas être évident pour le conseil mais faire l'exercice permettrait de tester si on arrive à un résultat</p> <p>Continuer à suivre le projet tout le long de sa réalisation</p>	<p>Vu de l'extérieur, le conseil risque de paraître favorisé par rapport aux autres projets car l'idée que le conseil déposerait pourrait être retenu pour être réalisé</p>
<p>On fait partie de ce quartier et nos idées ne sont pas moins bonnes que celles que déposeront les autres habitants</p> <p>Son rôle serait de rédiger une fiche et passer la main à la Ville</p> <p>On doit prendre cela comme une opportunité à saisir</p>	

À titre indicatif, un vote sur le choix parmi les 4 thèmes à été proposé. Il en ressort les résultats suivant :

Axes	Nombre de vote en faveur de l'axe
Culture, tourisme et attractivité	3
Espaces publics et convivialité	4
Mobilité active	0
Propreté et sécurité routière	1

Conclusion des discussion

À la prochaine réunion, le conseil fera l'exercice de voir s'il peut arriver à ébaucher une idée de projet pour le budget participatif.

Mais avant de faire cet exercice, il établira les balises sur le type de projet qu'il devrait déposer pour qu'il puisse être déposé au nom du conseil.



CONSEIL DE QUARTIER LAEKEN • WIJKRAAD LAKEN

Bruxelles Participation • Brussel Participatie
 Rue des Halles 4, 1000 Bruxelles • Hallenstraat 4 1000 Brussel
 T. 02 279 21 30
bruxellesparticipation@brucity.be • brusselparticipatie@brucity.be
www.bruxelles.be • www.brussel.be



CONSEIL DE QUARTIER LAEKEN • WIJKRAAD LAKEN

*Bruxelles Participation • Brussel Participatie
Rue des Halles 4, 1000 Bruxelles • Hallenstraat 4 1000 Brussel
T. 02 279 21 30
bruxellesparticipation@brucity.be • brusselparticipatie@brucity.be
www.bruxelles.be • www.brussel.be*

VERSLAG VAN DE VERGADERING VAN DE WIJKRAAD VAN LAEKEN

Vergadering 11 - 2^e jaar

**Afronding van het informatiedocument over de werkzaamheden van de
wijkraad met het oog op de lancering van een burgerbegroting**

Datum: 9 september 2023

Tijd: 10u - 13u30

Plaats: Buurthuis Bockstael, Gravin van Vlaanderenstraat 4, 1020 Laken

Aanwezig

Burgerleden: MARCUS Pierre-Jean, BROLET Roger, NADEEM AKHTAR Sehare ; KRICKX Frédéric ; ALLIOU Anne ; ORAVOVA Gabriela ; VAN EECKHOUT Nathan.

Leden van de verenigingen: WAETERLOOS Barbara (Driehoekscomité); MALAISSE Serge (Laken.Brussel)

Brussel Participatie: Constantin LAZAROU, Projectleider; Astride NDERAGAKURA, Terreinfacilitator.

Verontschuldigd

Burgerleden: SERVAES Alexis; POTY Jessica; CHAHIR Fairouz; KULITA Maria; PETROVAI MOLDOVAN Claudia Florica; YMZIRAN Aboubakr; LAKTIBI Hichame

Leden van de verenigingen: LEMOINE Philippe (Laeken Onthuld); GALAND Lionel (BRAVVO); MIMOUN Hafida (Buurthuis); VANTYGHM Timo (GC Nekkersdal); BARBÉ Carole (PICOL ASBL)

Doel van de vergadering

- De algemene organisatie presenteren van het burgerbegrotingsproces dat in oktober van start gaat.
- De leden van de wijkraad helpen begrijpen hoe de ideeënoproep werkt en hen "voorbereiden" op hun taak om de ideeën die zullen worden ingediend te analyseren en te filteren.



CONSEIL DE QUARTIER LAEKEN • WIJKRAAD LAKEN

Bruxelles Participation • Brussel Participatie
Rue des Halles 4, 1000 Bruxelles • Hallenstraat 4 1000 Brussel
T. 02 279 21 30
bruxellesparticipation@brucity.be • brusselparticipatie@brucity.be
www.bruxelles.be • www.brussel.be

- Ten slotte een debat op gang brengen over het al dan niet indienen van een projectidee door de wijkraad zelf.

Goedkeuring van het verslag van de vergadering van 17 juni 2023

Het verslag wordt bij consensus goedgekeurd en aangezien geen van de aanwezige leden correcties heeft, wordt het goedgekeurd.

Presentatie aan het College van de diagnose en prioriteiten van de burgerbegroting

Op maandag 25/09 zal de wijkraad via videoconferentie om 18u00 een presentatie geven aan het college. Eén lid heeft aangeboden de presentatie te geven. Idealiter neemt ook een tweede persoon deel.

Waarom is het belangrijk om deze presentatie te doen? Hoe zal het werken?

- Het doel is om het werk en de diagnose van de wijkraad te promoten bij het College, bijvoorbeeld met behulp van de visuele samenvatting die is gemaakt tijdens de bijeenkomst waarop de thematische gebieden zijn gekozen:



Visuele samenvatting van het diagnostische werk en de keuze van de thema's voor de burgerbegroting van Laken.



CONSEIL DE QUARTIER LAEKEN • WIJKRAAD LAKEN

Bruxelles Participation • Brussel Participatie
 Rue des Halles 4, 1000 Bruxelles • Hallenstraat 4 1000 Brussel
 T. 02 279 21 30
 bruxellesparticipation@brucity.be • brusselparticipatie@brucity.be
 www.bruxelles.be • www.brussel.be

- Aangezien de keuze van thema's voor de burgerbegroting moet worden gevalideerd en ondersteund door het College, wordt in deze presentatie de rol van de wijkraad benadrukt.
- Aangezien de Stad betrokken zal zijn bij zowel de "financiering" als de uitvoering van sommige projecten, is het essentieel om de Stad er zo vroeg mogelijk bij te betrekken en de informatie en mobilisatie van de afdelingen begint bij de leden van het College.
- De vergadering vindt plaats via videoconferentie en duurt maximaal 40 minuten. Twee leden van de wijkraad mogen het woord voeren en de schepen voor burgerparticipatie zal aanwezig zijn om het proces in te leiden en uit te leggen. Dit is ook een gelegenheid om feedback te krijgen van de leden van het College.
- De bijeenkomst benadrukte ook de rol van de wijkraad bij het filteren van de ingediende ideeën.

De burgerbegroting van Laken: details over hoe de Stad ze opzet

1. Tijdslijn voor het proces tot de start van de projectuitvoering



2. Formulering van de 4 hoofdthema's van de burgerbegroting

- **Cultuur, toerisme en aantrekkelijkheid:** Hoe kunnen we culturele, artistieke en erfgoedelementen versterken, in het bijzonder om de commerciële en toeristische aantrekkingskracht van de Lakense wijken te vergroten?
- **Openbare ruimten en gezelligheid:** Hoe kunnen we bepaalde openbare of gedeelde ruimten creëren of verbeteren om gezelligheid en ontmoetingen te stimuleren?
- **Actieve mobiliteit:** Welke verbeteringen kunnen worden aangebracht aan fietsen en lopen?



CONSEIL DE QUARTIER LAEKEN • WIJKRAAD LAKEN

Bruxelles Participation • Brussel Participatie
 Rue des Halles 4, 1000 Bruxelles • Hallenstraat 4 1000 Brussel
 T. 02 279 21 30
 bruxellesparticipation@brucity.be • brusselparticipatie@brucity.be
 www.bruxelles.be • www.brussel.be

- **Netheid en verkeersveiligheid:** Welke praktische, duurzame oplossingen zijn er om onveiligheid in verband met verkeer en netheid te voorkomen?

3. Communicatie: de basisboodschap :

EEN IDEE VOOR JOUW BUURT? - Laat van je horen!

4. Communicatiemiddelen

- Flyers
- Affiches
- Brochure
- Artikel in de Brusselir
- Openbare ruimtes: "totems", gemeentelijke aanplakborden

5. Informatiekanalen

- Wijkraad
- Verenigingen
- Huis-aan-huis verdeling (flyer)
- Totems (12),
- Stadswebsite en platform fairebxlsamen.be
- Aanwezigheid op straat
- Aanwezigheid in verenigingen (met als doel hun publiek te ontmoeten om het proces beter uit te leggen en misschien een activiteit voor te stellen om met hen samen te werken aan het indienen van een idee)
- Mailing
- Sociale media

Omdat de plaatsing van de 12 geplande totems nog niet helemaal vaststaat, is er een lijst met locaties besproken met de wijkraad. Hieruit kwam naar voren dat de totems op de volgende locaties geplaatst zouden kunnen worden:

14. Bockstaelplein
15. Wijk. Prins Leopold: bij het Buurthuis in het "parkje "
16. Driehoek Sobiesky
17. St-Lambertplein
18. Marsupilamiplein
19. Lanneastraat



CONSEIL DE QUARTIER LAEKEN • WIJKRAAD LAKEN

Bruxelles Participation • Brussel Participatie
 Rue des Halles 4, 1000 Bruxelles • Hallenstraat 4 1000 Brussel
 T. 02 279 21 30
 bruxellesparticipation@brucity.be • brusselparticipatie@brucity.be
 www.bruxelles.be • www.brussel.be

20. Donderberg
21. Ronde Colruyt - Pannenhuis
22. Modelwijk: uitgang metrostation Koning Boudewijn
23. Modelwijk: in de buurt van het Buurthuis
24. Willemsplein
25. Palfynplein
26. Voor GC Nekkersdal

Idealiter heb je een stand op straat. Simpelweg gedrukt materiaal verspreiden is niet effectief. Je hebt hulpmiddelen nodig waarmee geïnteresseerde mensen betrokken kunnen raken. Daarom is het effectiever om een stand op te zetten, omdat je dan een plek hebt om je op te stellen en een idee naar voor te brengen.

Afhankelijk van de middelen van het tem van Brussel Participatie worden deze bezoeken georganiseerd met de "Babbeleir" bakfiets. Indien mogelijk zal de dienst de leden van de wijkraad informeren over deze bakfiets straatbezoeken.

Brussel Participatie biedt ook een permanente dienst aan om je te helpen bij het invullen van het formulier.

6. Verduidelijking over het soort projecten dat kan worden ingediend in relatie tot de betrokken bedragen

De regulement voorziet in twee scenario's:

1. Alle burgers en verenigingen kunnen een projectidee indienen voor een bedrag tot het maximum van het totale budget; dit soort projecten zal dan worden uitgevoerd door de diensten van de Stad Brussel;
2. Vzw's kunnen ideeën indienen voor projecten die ze zelf willen uitvoeren; ze kunnen hiervoor een subsidie van maximaal €20.000 ontvangen.

[Opmerking buiten de vergadering: vzw's mogen slechts één projectidee indienen dat ze (dankzij de toekenning van een subsidie) zullen uitvoeren].

7. Totaalbedrag van de burgerbegroting: €1.500.000

Het door het college gekozen bedrag is €1.500.000. Dit bedrag is indicatief omdat we weten dat als bepaalde projecten belangrijk blijken te zijn en er een gebrek aan middelen is, de Stad op zoek zal gaan naar andere middelen. Bovendien kunnen bepaalde eerste schattingen vaak te hoog uitvallen.

Wat telt voor de Stad zijn de juiste projecten, vóór de vraag naar het bedrag. Het is ook indicatief, want het begrotingsmechanisme van de Stad voor burgerbegrotingen bestaat erin



CONSEIL DE QUARTIER LAEKEN • WIJKRAAD LAKEN

Bruxelles Participation • Brussel Participatie
 Rue des Halles 4, 1000 Bruxelles • Hallenstraat 4 1000 Brussel
 T. 02 279 21 30
 bruxellesparticipation@brucity.be • brusselparticipatie@brucity.be
 www.bruxelles.be • www.brussel.be

om elk jaar een globaal bedrag opzij te zetten dat gebruikt kan worden om eender welk project te financieren, afhankelijk van de mogelijkheid om het uit te voeren. Het eerste criterium is dat de voorgestelde projecten voldoen aan de thematische assen.

Dit bedrag wordt ook gerechtvaardigd door het feit dat de Stad niet over de financiële middelen beschikt om uit te gaan van een totaal dat berekend is in verhouding tot het aantal inwoners en in vergelijking met andere wijken die een burgerbegroting hebben gehad. En we mogen niet uit het oog verliezen dat de wijken in zuid-Laken geprofiteerd hebben en nog steeds profiteren van aanzienlijke renovatieprogramma's. Om volledig transparant te zijn, is dit een van de criteria die zullen worden gebruikt om de uiteindelijke keuze van de projecten te analyseren, met de nadruk op projecten in wijken van Laken die niet een dergelijk programma hebben gekend.

8. Wat voor soort investering dekt de burgerbegroting?

- In deze burgerbegroting kunnen geen salarissen worden opgenomen.
- Er is geen sprake van het compenseren van tekorten in de uitrusting van diensten die in het hele gebied kunnen worden gebruikt en niet aan de wijk zijn gekoppeld (bijvoorbeeld het uitbreiden van het wagenpark voor het ophalen van grofvuil dat in het hele gebied zal worden gebruikt).

19

9. Reacties en discussie

Commentaar van een lid: Het belangrijke van het aangeven van een substantieel bedrag is dat het grootschalige, ambitieuze projecten mogelijk maakt.

Vraag: We staan aan de vooravond van de verkiezingen, de projecten worden gekozen in juni 2024 en de gemeenteraadsverkiezingen vinden plaats in oktober 2024 met de installatie van een nieuw college in december: welke garantie op continuïteit hebben de burgers van Laken?

Antwoord: A priori, aangezien we in een democratie leven, is er natuurlijk niets dat een omkering van de situatie verhindert als een volledig nieuw college het overneemt. Maar de traditie leert dat er geen sprake is van een breuk. Het huidige College heeft projecten overgenomen waartoe de vorige meerderheid had besloten, dus er is geen reden om te vrezen dat het met het volgende college niet hetzelfde zal zijn. Dat gezegd hebbende, is het ook de rol van de wijkraden en de burgers om tijdens eventuele openbare vergaderingen waakzaam te zijn en de volgende College op te roepen om projecten van de burgerbegroting op te nemen in zijn of haar meerderheidsakkoord.

Vraag : Als een ingediend project onder de bevoegdheid van het gewest valt, wordt het dan uitgevoerd?



CONSEIL DE QUARTIER LAEKEN • WIJKRAAD LAKEN

Bruxelles Participation • Brussel Participatie
 Rue des Halles 4, 1000 Bruxelles • Hallenstraat 4 1000 Brussel
 T. 02 279 21 30
bruxellesparticipation@brucity.be • brusselparticipatie@brucity.be
www.bruxelles.be • www.brussel.be

Antwoord: De Stad moet de controle over deze projecten kunnen behouden. In stadsvernieuwingscontracten is samenwerking met het gewest voorzien, maar in dit proces voorziet de regelgeving dat enkel projecten die onder de bevoegdheid van de Stad vallen, worden weerhouden. En eerlijk gezegd is de coördinatie van de werkzaamheden binnen de Stad in sommige opzichten al ingewikkeld, zonder dat daar nog de coördinatie met het Gewest bij komt.

Vraag : Als een ingediend project wordt overgenomen door een schepen, wordt het project dan geschrapt uit de burgerbegroting?

Antwoord: Dit scenario is nog nooit voorgekomen en is ook niet denkbaar. In de praktijk lijkt het plausibel maar onwaarschijnlijk. Het zou simpelweg kunnen betekenen dat een afdeling de financiële middelen en beschikbaarheid heeft om een project uit te voeren. In werkelijkheid beschikt de Stad over voldoende financiële middelen, personeel en tijd om projecten te ontwikkelen die een grote uitdaging voor de Sstad vormen.

Oproep aan de wijkraad om deel te nemen aan een jury die moet beslissen over de herontwikkeling van de Bockstaellaan

In dit proces is de aanwezigheid van burgervertegenwoordigers en leden van de wijkraad belangrijk en een niet te missen kans. De onkosten worden vergoed. Als er leden van de wijkraad verhinderd zijn, aarzel dan niet om bewoners van de Bockstaellaan tussen de Tuinbouwersstraat en de Pouchkineplaats voor te stellen.

Werken in 3 subgroepen

Er wordt een casestudy voorgesteld om het proces van het indienen van een idee onder de knie te krijgen. Dit zal de groep in staat stellen haar vaardigheden in haar rol als ideeënfilter te versterken. Het zal de leden ook helpen om te wennen aan het idee om een idee in te dienen namens de wijkraad. Er worden drie denkbeeldige casussen voorgelegd die gebaseerd zijn op projecten die al hebben plaatsgevonden of momenteel worden uitgevoerd:

1. Installatie van fitnessstoestellen voor de kerk van Laken
2. Aanleg van een "tiny forest" op het Willemsplein
3. Installatie van een solidariteitskoelkast op Palfijnplein

De groep werd in drieën verdeeld en elke subgroep koos een van de casussen. Uiteindelijk werkte één subgroep aan het fitness-project en twee aan het "tiny forest"-project.



CONSEIL DE QUARTIER LAEKEN • WIJKRAAD LAKEN

Bruxelles Participation • Brussel Participatie
Rue des Halles 4, 1000 Bruxelles • Hallenstraat 4 1000 Brussel
T. 02 279 21 30
bruxellesparticipation@brucity.be • brusselparticipatie@brucity.be
www.bruxelles.be • www.brussel.be

Om de oefening uit te voeren, ontvangt elke subgroep het projectformulier dat de Stad van plan is te gebruiken in het proces en een kleine fictieve catalogus van de prijzen van goederen die nodig zouden kunnen zijn om de drie bestudeerde hypothetische gevallen uit te voeren.

Na 15 tot 20 minuten werken stelt elke subgroep haar projectfiche voor. Brussel Participatie reageert om de moeilijke punten of belangrijke elementen die in deze oefening naar voren kunnen komen te benadrukken.

- **Wie voert het uit?**

Of het nu gaat om het "tiny forest"-project of de fitnessstoestellen, de Stad is verantwoordelijk voor de uitvoering. Beide projecten vinden plaats in de openbare ruimte en alleen de overheid kan garanderen dat ze worden uitgevoerd.

- **Hebben we het juiste thema gekozen? Omzeilen we de thema's?**

Het project moet goed binnen het thema passen: een van de groepen vond terecht dat het passend was om het gekozen thema in de ingediende casestudy te herdefiniëren om het in een ander thema in te passen.

- **De locatie bepalen: een van de belangrijkste punten voor het succes van het project**

Het bepalen van de locatie is absoluut cruciaal en kan verhinderen dat het project doorgaat. Is het een openbare plaats? Valt het onder de bevoegdheid van de Stad of het Gewest? Een andere autoriteit? En als het de Stad is, is er dan bepaald welk departement binnen de Stad verantwoordelijk is voor de ruimte in kwestie? Als het een omheinde ruimte is, van wie is die dan? Een overheidsinstantie? Particulier? Maakt de locatie deel uit van een erfgoedbeschermingsplan?

Is de site vrij van beperkingen: is er, gezien het beoogde gebruik, een risico dat er een vergunning moet worden aangevraagd (stedenbouwkundige vergunning, toestemming om de site op korte of lange termijn te gebruiken)?

Tot slot is het goed om erop te wijzen dat bepaalde projecten soms negatieve reacties van omwonenden kunnen uitlokken. Het is niet de bedoeling dat een burgerbegroting aanleiding geeft tot conflicten, dus is het belangrijk om te kunnen meten hoe een project wordt ontvangen door het betrokken publiek, dichtbij of veraf.

- **Het budget schatten**

Het is erg moeilijk om een budget op te stellen. De grootste moeilijkheid is het bepalen van alle uitgavenposten. Het is niet noodzakelijk voldoende om alleen een toestel te kopen; je moet misschien ook plannen maken voor transport, opslag, aansluiting, installatie, onderhoud, voorbereiding van de plaats waar het project zal plaatsvinden en het plaatsen van informatiepanelen of omheiningen.

De twee groepen die aan het 'tiny forest'-project werkten, kwamen met verschillende cijfers, wat aantoont dat uitgavenposten vaak vaag zijn. Een dergelijk budget kan ook verschillen naargelang de gemeente het



CONSEIL DE QUARTIER LAEKEN • WIJKRAAD LAKEN

Bruxelles Participation • Brussel Participatie
 Rue des Halles 4, 1000 Bruxelles • Hallenstraat 4 1000 Brussel
 T. 02 279 21 30
 bruxellesparticipation@brucity.be • brusselparticipatie@brucity.be
 www.bruxelles.be • www.brussel.be

project met haar eigen teams uitvoert of het via een overheidsopdracht moet uitvoeren en dus een beroep moet doen op externe werknemers. Bij het "tiny forest"-project moet ook rekening worden gehouden met de voorbereiding van het land; het is niet alleen een kwestie van planten kopen en ze eventueel planten. Er moeten ook hagen worden geplant. Een ander lastig aspect van dit project is de wens om scholen erbij te betrekken. Het investeringsbudget laat niet toe om een vereniging te betalen om evenementen te organiseren.

Het project met de fitnessstoestellen belicht twee andere belangrijke aspecten van het ramen van een budget: ten eerste dekt de catalogusprijs van het meubilair niet de installatie ervan. (Dezelfde vragen gelden voor de installatie van een bank, een boekenkast, een aansluiting, enz.) Er kunnen ook andere elementen worden toegevoegd, zoals voorgesteld door de subgroep die dit geval heeft behandeld: banken, een waterfontein, een vuilnisbak in de buurt, wat betekent dat het budget moet worden verhoogd.

- **Voltooingstijd**

Afhankelijk van de situatie (in het bijzonder of er speciale vergunningen nodig zijn of niet) kan de uiteindelijke voltooiingstijd van een project erg lang zijn. De beschikbaarheid van de diensten van de Stad met betrekking tot hun planning en de uitvoering van een project door een extern bedrijf, waarvoor een contract moet worden opgestart, zijn ook belangrijke factoren die het project vertragen.

- **Onderhoud op lange termijn en projectcontinuïteit**

Het onderhoud op lange termijn van een afgerond project is een zeer belangrijke kwestie, die vaak moeilijk in te schatten is, maar die kan rechtvaardigen dat een project niet geselecteerd wordt. (We komen dit soort vragen tegen bij projecten zoals de solidariteitskoelkast, de installatie van picknicktafels, de installatie van boekenkasten, de aankoop van pingpongtafels, maar ook in het geval van de tiny-forest).

Op een breder niveau moet rekening worden gehouden met het langetermijnbeheer van het project zelf. Een project kan niet alleen "bestaan" zonder een of meer mensen die het draaiende houden. Als het project gebaseerd is op vrijwilligerswerk, welke garantie is er dan dat het langer dan één of twee jaar blijft bestaan?

- **Je "onderwerp" goed kennen**

De oefening die van de leden wordt gevraagd is ingewikkeld omdat het niet "hun" project is, maar wat naar voren komt is dat je het onderwerp goed moet kennen om het project goed te kunnen ontwikkelen. Hier zijn een paar laatste observaties om dit punt te illustreren:

In het project om fitnessapparatuur te installeren, moet het mogelijk zijn om zowel aan de veiligheidseisen te voldoen (het meubilair moet stevig zijn en mag de gebruikers niet



CONSEIL DE QUARTIER LAEKEN • WIJKRAAD LAKEN

Bruxelles Participation • Brussel Participatie
 Rue des Halles 4, 1000 Bruxelles • Hallenstraat 4 1000 Brussel
 T. 02 279 21 30
 bruxellesparticipation@brucity.be • brusselparticipatie@brucity.be
 www.bruxelles.be • www.brussel.be

in gevaar brengen) als aan de eisen om het aan te passen aan het publiek en het type lichaamsbeweging dat de apparatuur mogelijk maakt (fitnessmeubilair mag niet vrij beschikbaar worden gesteld, omdat dit zou leiden tot bewegingen die gevaarlijk zijn voor de lichamelijke ontwikkeling van de gebruikers).

Bij het "tiny forest"-project moet men weten welk soort planten gebruikt kunnen worden; het gaat niet om het planten van bomen die in bossen in natuurgebieden voorkomen.

Bij het (nog niet behandelde) solidariteitskoelkastproject ontdekten we dat de projectleider toestemming moest krijgen van het AFSCA (de organisatie die toezicht houdt op de voedselveiligheid) en daarvoor moest het project een officiële legale status hebben.

In elk geval is het voor elk project de moeite waard om te vragen of er een aansluiting moet worden voorzien: water, elektriciteit, riolering....

De leden vroegen of het mogelijk zou zijn om een soort "gecorrigeerde" versie van het formulier om hen te helpen hun werk te meten.

Wil de wijkraad een projectidee indienen voor de burgerbegroting?

Elk lid werd gevraagd om 4 vragen op een post-it te beantwoorden voordat ze de tafel rondgingen om de vragen te beantwoorden en zo een debat te genereren over de argumenten voor en tegen. De gestelde vragen waren als volgt: 1 en 3 lijken erg op elkaar; het was moeilijk om ze uit elkaar te houden.

1. Wat levert het op voor Laken als de wijkraad een project indient / Waarom zou het niet interessant zijn?
2. Wat willen leden eigenlijk concreet doen bij het indienen van een project? / Wat willen leden niet doen bij het indienen van een project?
3. Waarom is het de rol van de wijkraad om een idee in te dienen? / Waarom is het niet de rol van de wijkraad om een idee in te dienen?
4. Als de wijkraad ervoor kiest een idee in te dienen, welk van de 4 thema's moet het dan kiezen? Welke moet het weglaten?

Hier zijn de antwoorden van de leden samengevat:

Argumenten vóór	Argumenten tegen
------------------------	-------------------------



CONSEIL DE QUARTIER LAEKEN • WIJKRAAD LAKEN

Bruxelles Participation • Brussel Participatie
 Rue des Halles 4, 1000 Bruxelles • Hallenstraat 4 1000 Brussel
 T. 02 279 21 30
 bruxellesparticipation@brucity.be • brusselparticipatie@brucity.be
 www.bruxelles.be • www.brussel.be

<p>De wijkraad is zich terdege bewust van de thema's die het heeft gekozen</p> <p>In de wijkraad zitten mensen uit de buurt, dus de leden kennen de problemen en weten wat er speelt.</p> <p>Door zijn werk en samenstelling heeft de wijkraad zicht op de hele wijk.</p> <p>Als wijkraad zijn we niet zo belangrijk, we moeten proberen iets te doen op ons niveau, maar dat is het dan ook.</p>	<p>Dat is niet de rol van de wijkraad; het heeft andere dingen te doen (opvolging uitvoering).</p> <p>De rol van de wijkraad is er meer een van overleg en advies</p> <p>Haar rol is om :</p> <ul style="list-style-type: none"> • Een idee filteren, niet indienen: jij bent een rapporteur • Optreden als vertegenwoordiger en tussenpersoon tussen bewoners en de Stad • Informatie voor noodgevallen meenemen
<p>De betrokkenheid van de wijkraad bestaat uit :</p> <ul style="list-style-type: none"> • Als we werken of mensen helpen voor hun welzijn en gezelligheid, moeten we deze verantwoordelijkheid op ons nemen • De buurt verbeteren • Het leven in de buurt verbeteren, een gezelliger sfeer creëren 	<p>Het is het niet waard om een idee in te dienen als je onnodig geld uitgeeft</p>
<p>De gemeente kan een actievere rol spelen in de wijk</p> <p>Door middel van een project laten zien wat de wijkraad voor de wijk kan doen</p> <p>Alles markeren wat de wijkraad doet of heeft gedaan</p>	<p>De wijkraad heeft zich ingespannen om 4 hoofdthema's aan te wijzen, wat al een aanzienlijke vermindering betekent. Hoe zal de wijkraad kunnen kiezen tussen de 4?</p> <p>En we weten dat iedereen zal kiezen voor het thema overlast, dus welk standpunt moet de wijkraad innemen? >> Misschien zou het de rol van de wijkraad zijn om te werken aan een thema dat weinig inwoners zullen kiezen.</p>



CONSEIL DE QUARTIER LAEKEN • WIJKRAAD LAKEN

Bruxelles Participation • Brussel Participatie
 Rue des Halles 4, 1000 Bruxelles • Hallenstraat 4 1000 Brussel
 T. 02 279 21 30
 bruxellesparticipation@brucity.be • brusselparticipatie@brucity.be
 www.bruxelles.be • www.brussel.be

<p>Door deze oefening te doen, door samen te werken, kunnen we onze horizon wijder openstellen</p> <p>Door zijn diverse samenstelling heeft de wijkraad een schat aan stof tot nadenken</p> <p>Er zit een collegiaal, consensueel aspect aan vast</p>	<p>Wij zijn een heterogene groep, terwijl een idee afhankelijk moet zijn van een hechte groep, wat de wijkraad niet is.</p> <p>Door een idee naar voren te brengen, loopt de wijkraad het risico zich op één wijk te richten en irrelevant te lijken ten opzichte van zijn missie, die de hele buurt omvat.</p>
<p>We kunnen de oefening doen om te zien of we een idee kunnen bedenken voor de wijkraad</p> <p>Profiteer van onze vergaderingen om te proberen een project te bedenken, al is het maar informeel</p> <p>Het opstellen van een projectfiche is misschien niet gemakkelijk voor de wijkraad, maar door de oefening te doen kun je testen of je een resultaat kunt bereiken.</p> <p>Het project blijven volgen tijdens de uitvoering</p>	<p>Van buitenaf gezien loopt de wijkraad het risico dat het lijkt alsof hij wordt bevoordeeld ten opzichte van andere projecten, omdat het idee dat hij naar voren brengt kan worden geselecteerd voor implementatie.</p>
<p>Wij maken deel uit van deze wijk en onze ideeën zijn niet minder goed dan die van andere bewoners.</p> <p>Zijn rol zou zijn om een dossier op te stellen en dit aan de Stad te overhandigen.</p> <p>We moeten dit zien als een kans die we moeten grijpen</p>	

Ter informatie werd er gestemd over de keuze van 4 thema's. De resultaten waren als volgt:

Assen	Aantal stemmen voor
Cultuur, toerisme en aantrekkelijkheid	3
Openbare ruimtes en gezelligheid	4
Actieve mobiliteit	0



CONSEIL DE QUARTIER LAEKEN • WIJKRAAD LAKEN

Bruxelles Participation • Brussel Participatie
 Rue des Halles 4, 1000 Bruxelles • Hallenstraat 4 1000 Brussel
 T. 02 279 21 30
 bruxellesparticipation@brucity.be • brusselparticipatie@brucity.be
 www.bruxelles.be • www.brussel.be

Netheid en verkeersveiligheid	1
-------------------------------	---

Afsluiting van de discussies

Tijdens de volgende vergadering zal de wijkraad bekijken of hij met een idee kan komen voor een project voor de burgerbegroting.

Voordat hij dat doet, zal hij echter de richtlijnen uiteenzetten voor het soort project dat hij moet indienen voordat het namens de wijkraad kan worden ingediend.



CONSEIL DE QUARTIER LAEKEN • WIJKRAAD LAKEN

Bruxelles Participation • Brussel Participatie
 Rue des Halles 4, 1000 Bruxelles • Hallenstraat 4 1000 Brussel
 T. 02 279 21 30
 bruxellesparticipation@brucity.be • brusselparticipatie@brucity.be
 www.bruxelles.be • www.brussel.be